

Anexa nr. 8.a la STATUTUL JUDEȚULUI ARGEȘ

REȚEAUA DE TRANSPORT RUTIER

1. Infrastructura rutieră

1.1. Categoriile de drumuri, rute, lungimi, tipul de îmbrăcăminte și starea drumurilor

Infrastructura rutieră reprezintă un element esențial pentru dezvoltarea economică și socială a unui județ. Ea contribuie la conectivitatea între localități, la accesul facil la servicii esențiale și la atragerea de investiții, influențând direct calitatea vieții locuitorilor și potențialul de dezvoltare. În decursul anilor, infrastructura rutieră din județul Argeș a evoluat considerabil, atât ca extindere, cât și ca modernizare.

Rețeaua de comunicație rutieră este grupată din punct de vedere administrativ-teritorial și funcțional în: drumuri de interes național (autostrăzi, drumuri expres, drumuri internaționale, drumuri naționale), drumuri de interes județean (drumuri județene) și drumuri de interes local (drumuri comunale, drumuri vicinale, străzi).

Tabel - DRUMURILE PUBLICE DIN JUDEȚUL ARGEȘ PE CATEGORII DE DRUMURI (2024)

Tip infrastructură rutieră	Indicativ	Lungime totală (km)
Autostrăzi	A 1	39,826 km
Drumuri europene	E 81, E 574	
Drumuri naționale	7, DN 7C, DN 65, DN 65A, DN 65B, DN 65D, DN 67B, DN 72A, DN 73, DN 73C, DN 73D, DN 73E	547,925 km
Drumuri județene	DJ 503, DJ 504, DJ 508, DJ 659, DJ 659A, DJ 678A, DJ 678B, DJ 678E, DJ 678G, DJ 679, DJ 679A, DJ 679C, DJ 679D, DJ 679E, DJ 679F, DJ 702, DJ 702A, DJ 702C, DJ 702F, DJ 702G, DJ 702H, DJ 702J, DJ 703, DJ 703A, DJ 703B, DJ 703E, DJ 703F, DJ 703G, DJ 703H, DJ 703I, DJ 703K, DJ 703L, DJ 704B, DJ 704C, DJ 704D, DJ 704E, DJ 704F, DJ 704G, DJ 704H, DJ 704I, DJ 723, DJ 725, DJ 730, DJ 730A, DJ 731, DJ 731B, DJ 731C, DJ 731D, DJ 732, DJ 732 C, DJ 734, DJ 735, DJ 737, DJ 738, DJ 739, DJ 740, DJ 741, DJ 742, DJ 743	1.193,948 km

Drumuri comunale	DC 1, DC 1A, DC 2, DC 3, DC 4, DC 4A, DC 5, DC 6, DC 6A, DC 6B, DC 7, DC 7A, DC 8, DC 9, DC 10, DC 11, DC 13, DC 14, DC 15, DC 15A, DC 16, DC 16A, DC 18, DC 18A, DC 18B, DC 19, DC 20, DC 21, DC 22, DC 23, DC 24, DC 24A, DC 25, DC 26, DC 27, DC 28, DC 29, DC 29A, DC 30, DC 30A, DC 31, DC 32, DC 32A, DC 33, DC 34, DC 35, DC 36, DC 38, DC 38A, DC 39, DC 40, DC 40A, DC 40B, DC 41, DC 41A, DC 41B, DC 42A, DC 42B, DC 43, DC 44, DC 44A, DC 45, DC 46, DC 47, DC 48, DC 49, DC 49A, DC 50, DC 51, DC 52, DC 52A, DC 52A, DC 53, DC 55, DC 58, DC 60, DC 61, DC 64, DC 64A, DC 65, DC 65A, DC 67, DC 70, DC 70A, DC 72, DC 73, DC 73A, DC 73B, DC 74, DC 75, DC 75A, DC 76, DC 77, DC 78, DC 79, DC 81, DC 82, DC 83, 87A, DC 89, DC 92, DC 94, DC 94A, DC 95, DC 96, DC 96A, DC 96B, DC 96C, DC 97A, DC 98, DC 98A, DC 99, DC 99A, DC 100, DC 101, DC 101A, DC 101B, DC 103, DC 104, DC 105, DC 106, DC 108, DC 109, DC 110, DC 111, DC 112, DC 113, DC 114, DC 115, DC 116, DC 117, DC 118, DC 121, DC 122, DC 122A, DC 123, DC 125, DC 126, DC 127, DC 128, DC 129, DC 130, DC 131, DC 132, DC 133, DC 133A, DC 134, DC 135, DC 136, DC 136A, DC 137, DC 138, DC 139, DC 140, DC 140A, DC 141, DC 142, DC 143, DC 143A, DC 144, DC 144A, DC 145, DC 145A, DC 146, DC 147, DC 147A, DC 149, DC 150, DC 151, DC 152, DC 153, DC 153A, DC 154, DC 154A, DC 154B, DC 154C, DC 154D, DC 155, DC 156, DC 156A, DC 157, DC 158, DC 159, DC 160, DC 161, DC 162, DC 162A, DC 163, DC 163A, DC 164A, DC 165, DC 166, DC 167, DC 168, DC 168A, DC 169, DC 170, DC 171, DC 172, DC 172A, DC 173, DC 173A, DC 174A, DC 174B, DC 174C, DC 174D, DC 175, DC 176, DC 177, DC 177A, DC 177B, DC 178, DC 179, DC 180, DC 181, DC 182, DC 183, DC 184, DC 185, DC 186, DC 187, DC 188, DC 189, DC 190, DC 191, DC 193, DC 194, DC 195, DC 196, DC 197, DC 198, DC 199, DC 200, DC 200A, DC 200B, DC 201, DC 201A, DC 202, DC 202A, DC 202B, DC 202C, DC 203, DC 203A, DC 204, DC 204A, DC 204B, DC 205, DC	1.755,415 km
------------------	---	--------------

	205A, DC 206, DC 206A, DC 207, DC 207A, DC 208, DC 208A, DC 209, DC 209A, DC 210, DC 211, DC 211A, DC 212, DC 212A, DC 212B, DC 213, DC 214, DC 215, DC 216, DC 216A, DC 217, DC 218, DC 218A, DC 218B, DC 219, DC 219A, DC 220, DC 221, DC 221A, DC 221B, DC 221C, DC 222, DC 222A, DC 222B, DC 222C, DC 223,224, DC 224A, DC 225, DC 226, DC 226A, DC 226B, DC 227, DC 227A, DC 227B, DC 228, DC 228A, DC 228B, DC 229, DC 230, DC 231, DC 231A, DC 231B, DC 232, DC 235, DC 235A, DC 236, DC 236A, DC 236B, DC 236C, DC 237, DC 239, DC 239A, DC 243, DC 243A, DC 244, DC 244A, DC 245, DC 245A, DC 248, DC 249, DC 249A, DC 249B, DC 249C, DC 250, DC 251, DC 251A, DC 252, DC 253, DC 254, DC 256, DC 257, DC 258, DC 259, DC 260, DC 261, DC 261A, DC 261B, DC 262, DC 263, DC 264, DC 265, DC 265A, DC 267A, DC 267B, DC 268, DC 269, DC 270, DC 270A, DC 270B, DC 270C, DC 271, DC 271A, DC 272, DC 272A, DC 272B, DC 273, DC 273A, DC 274, DC 275, DC 275A, DC 276, DC 280, DC 281, DC 282, DC 283, DC 284, DC 285, DC 286, DC 287, DC 288, DC 289, DC 289A, DC 289B, DC 289C, DC 290, DC 291, DC 292, DC 292A, DC 293, DC 294, DC 295, DC 296, DC 297, DC 298, DC 299, DC 301, DC 302, DC 303, DC 304, DC 305, DC 306, DC 306A, DC 307, DC 308, DC 309, DC 310, DC 310A, DC 311, DC 311A, DC 312, DC 313, DC 314, DC 315, DC 316, DC 317, DC 318, DC 319, DC 320, DC 320A, DC 321, DC 322,324, DC 325, DC 326, DC 327, DC 328, DC 329, DC 330, DC 331, DC 332, DC 333, DC 334, DC 335, DC 336, DC 337, DC 338, DC 339, DC 340, DC 341, DC 342, DC 343, DC 344, DC 345, DC 346, DC 347, DC 348, DC 349, DC 350, DC 351, DC 417, DC 418, DC 419, DC 420, DC 421, DC 422, DC 423, DC 425, DC 426, DC 427, DC 428, DC 429, DC 430, DC 431, DC 432, DC 435, DC 436, DC 437, DC 438, DC 439, DC 440, DC 441, DC 442, DC 443, DC 445, DC 446, DC 447, DC 448, DC 449, DC 450	
--	---	--

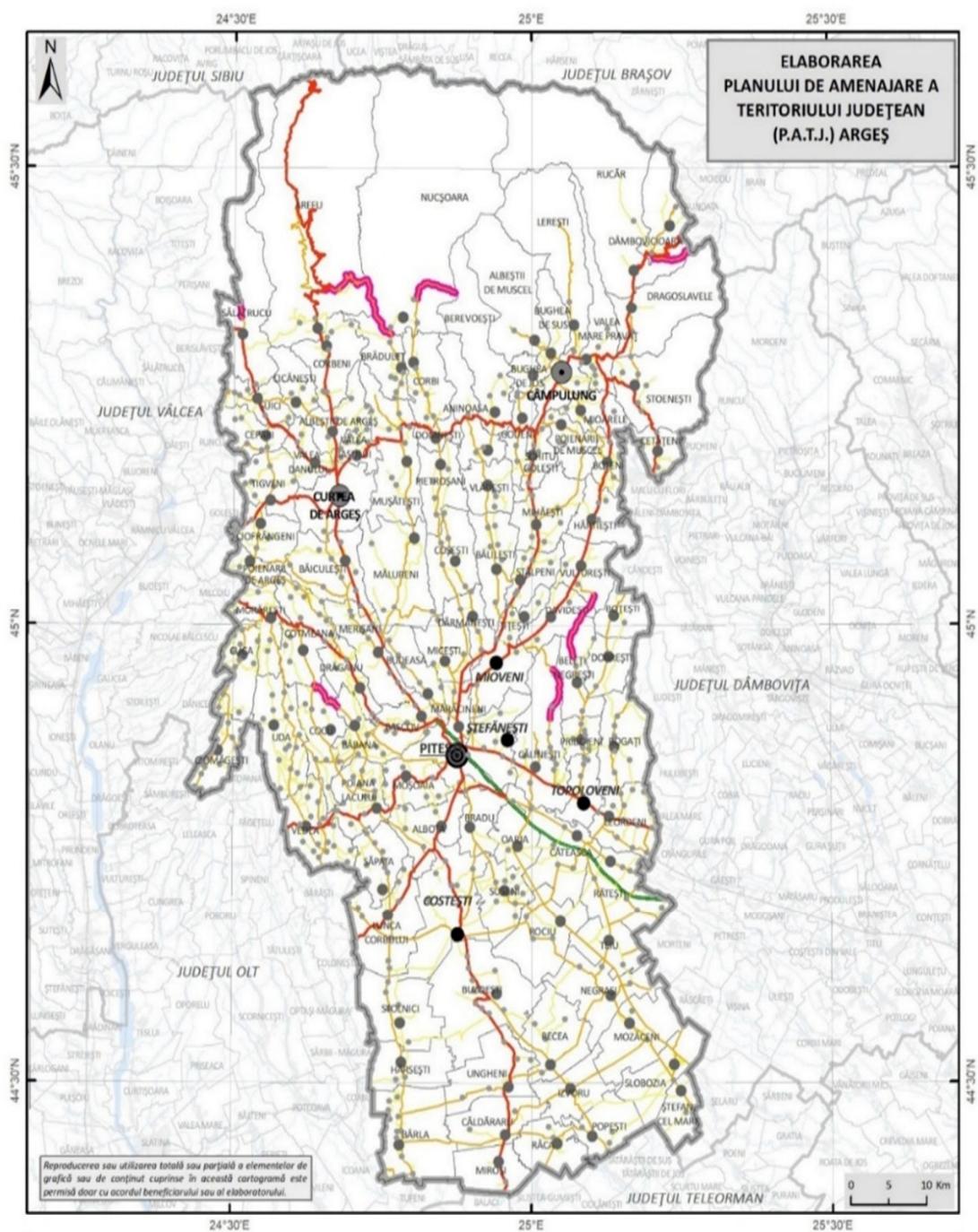
Sursa: date prelucrate HG nr. 782/2014, anexele 1-4

Drumurile naționale din județul Argeș au un rol esențial în conectarea acestuia cu restul țării și cu regiuni din Europa. Autostrada A1 este un element cheie al acestei infrastructuri, facilitând nu doar transportul de mărfuri și persoane, ci și dezvoltarea economică a județului. Aceasta face parte din coridorul IV pan-european, ceea ce subliniază importanța strategică a județului Argeș în rețeaua de transport europeană. Pe lângă A1, alte drumuri naționale contribuie la accesibilitatea localităților, sprijinind comerțul local și turismul. Unul dintre cele mai importante drumuri din județ, DN 7, traversează județul de la sud-est la vest. Acesta leagă orașul Pitești, reședința județului, de orașe importante precum București și Râmnicu Vâlcea, și face parte dintr-un coridor european major care leagă Europa Centrală de sudul continentului. DN 65 leagă reședința județului Argeș de Craiova, facilitând accesul spre sudul României, în timp ce DN 73 face legătura între Pitești și Brașov, intersectându-se la Câmpulung cu DN 73C, iar la Pitești are legătură cu autostrada A1. Drumul național DN 7C, cu o lungime de 115,662 km face legătura cu județul Sibiu, plecând de la Bascov. Legătura cu județul Teleorman se face prin DN 65A, cu județul Olt prin DN 67B, cu județul Dâmbovița prin A1, DN 7 și DN 72A, cu județul Vâlcea prin DN 7, DN 73C. Îmbunătățirea constantă a acestor rute este esențială pentru a asigura o circulație fluidă și în siguranță, stimulând astfel dezvoltarea regională și creșterea calității vieții pentru locuitori. Pe lângă drumurile de importanță națională, conectivitatea localităților este asigurată și de drumurile județene, comunale și locale, drumurile județene conectând localitățile mai mici cu drumurile naționale, iar cele comunale și locale sunt esențiale pentru conectivitatea comunităților rurale din județ, asigurând legături către drumurile județene și naționale.

Conform HG nr. 782/2014, anexele 1-4, lungimea drumurilor din județul Argeș este de 3.537,114 km, din care: autostrăzi – 39,826 km, drumuri naționale – 547,925 km, drumuri județene – 1.193,948 km, drumuri comunale – 1.755,415 km.

La nivelul județului Argeș, conform Regiei Naționale a Pădurilor – ROMSILVA – Direcția Silvică Argeș, drumurile forestiere au o lungime de 1.548,2 km. La nivelul ocoalelor silvice acestea sunt împărțite după cum urmează: Ocolul Silvic Aninoasa – 153,3 km, Ocolul Silvic Câmpulung – 300,1 km, Ocolul Silvic Costești – 12,6 km, Ocolul Silvic Cotmeana – 96,2 km, Ocolul Silvic Curtea de Argeș – 71,9 km, Ocolul Silvic Domnești – 205,8 km, Ocolul Silvic Mușătești – 159 km, Ocolul Silvic Pitești – 67,7 km, Ocolul Silvic Șuici – 163,9 km, Ocolul Silvic Topoloveni – 119,5 km, Ocolul Silvic Vidraru – 198,2 km.

La nivelul anului 2023, lungimea totală a drumurilor publice din județul Argeș, conform INS este de 3.480 km, din care 589 km drumuri naționale, 1.194 km drumuri județene și 1.697 km drumuri comunale.



INFRASTRUCTURA RUTIERĂ DIN JUDEȚUL ARGEȘ

Legenda generală

- Limita teritoriului județean
- Limita județelor vecine
- Limita UATB
- Municipiu reședință de județ
- Municipiu
- Oraș
- Reședință de comună
- Sat aparținător / localitate componentă

Legenda

Infrastructura

- Autostradă
- Drum național
- Drum
- Drum comunal
- Drumuri județene care se suprapun peste drumuri forestiere

În cuprinsul județului Argeș, conform HG nr. 782/2014, anexele 1-4, rețeaua de drumuri naționale este distribuită după cum urmează:

- A 1 – 39,826 km
- DN 7 – 72,663 km
- DN 7C – 115,662 km
- DN 65 – 33,218 km
- DN 65A – 51,179 km
- DN 65B – 6,183 km
- DN 65D – 10,184 km
- DN 67B – 34,562 km
- DN 72A – 20,386 km
- DN 73 – 91,416 km
- DN 73C – 60,127 km
- DN 73D – 49,125 km
- DN 73E – 3,220 km

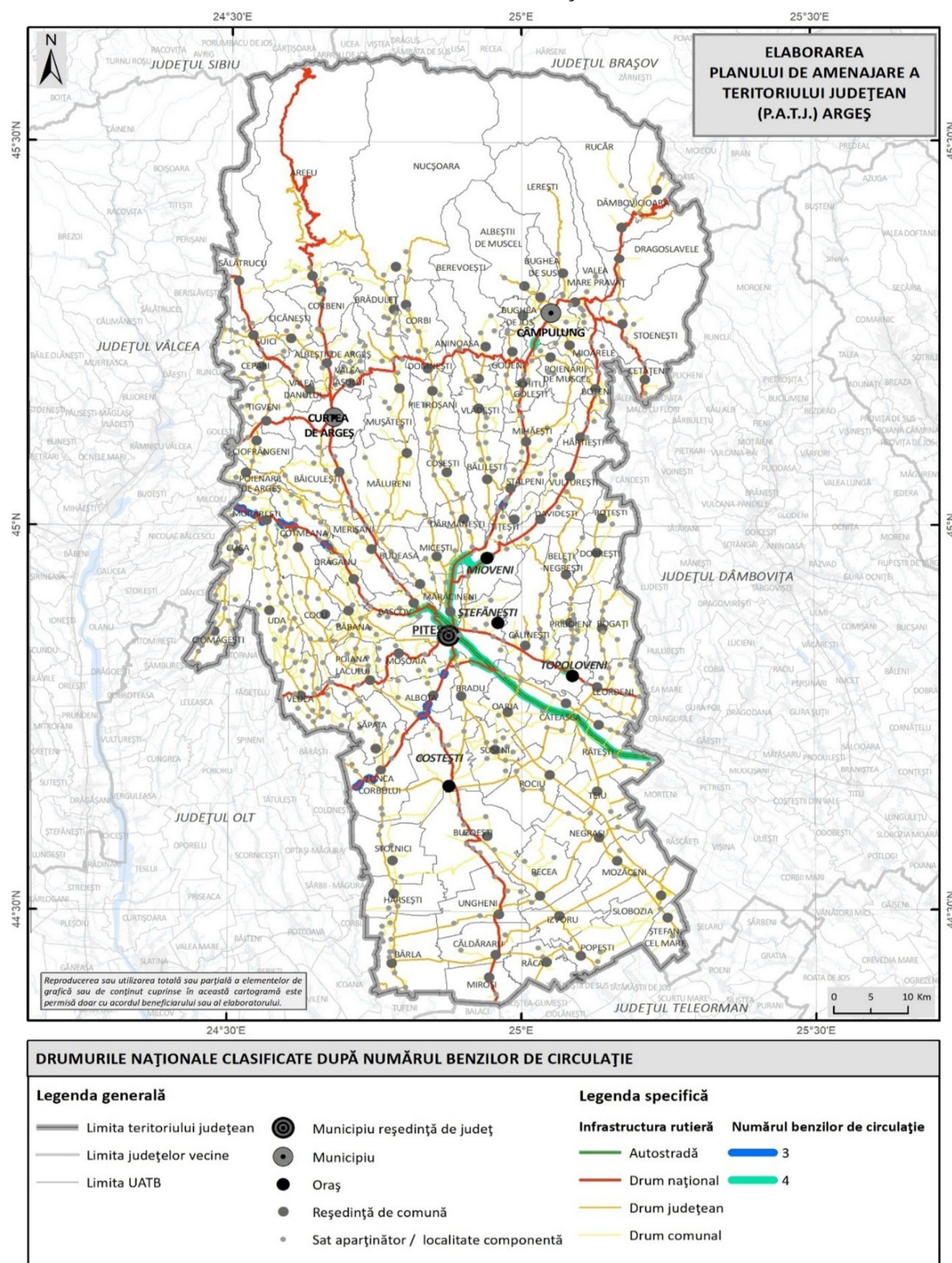
La nivelul județului Argeș, drumurile naționale au două, trei sau patru benzi de circulație. Sectoarele cu mai mult de două benzi de circulație sunt:

- sectoare cu trei benzi:
 - DN 7
 - km 135+720 – 137+400
 - km 142+630 – 142+800
 - km 142+800 – 143+480
 - km 144+635 – 145+500
 - km 145+500 – 145+700
 - km 149+000 – 149+610
 - km 150+900 – 151+000
 - km 151+000 – 151+726
 - km 151+726 – 151+900
 - km 151+900 – 152+000
 - km 152+000 – 152+397
 - km 153+637 – 154+000
 - km 154+000 – 155+342
 - DN 65
 - km 91+500 – 92+400
 - km 93+628 – 94+632
 - km 106+400 – 107+000
 - km 107+700 – 108+000
 - km 108+500 – 109+000
 - km 113+700 – 114+100
 - DN 73
 - km 20+400 – 21+010
- sectoare cu patru benzi
 - A 1

- km 80+262 – 81+290
- km 81+290 – 83+804
- km 83+804 – 85+695
- km 85+695 – 106+500
- km 106+500 – 120+100
- DN 7
 - km 94+600 – 96+150
 - km 112+000 – 112+200
 - km 112+200 – 112+450
 - km 112+450 – 116+265
 - km 117+820 – 119+250
 - km 119+250 – 119+659
 - km 119+659 – 120+400
- DN 65
 - km 116+524 – 116+850
 - km 116+850 – 117+650
 - km 119+350 – 122+250
 - km 122+500 – 123+400
- DN 67B
 - km 3+500 – 6+237
 - km 188+450 – 191+150
- DN 73
 - km 0+000 – 1+285
 - km 1+285 – 2+500
 - km 2+500 – 2+868
 - km 2+868 – 2+893
 - km 2+893 – 3+036
 - km 3+036 – 3+060
 - km 3+060 – 3+230
 - km 3+230 – 3+570
 - km 3+570 – 3+788
 - km 3+788 – 3+812
 - km 3+812 – 4+188
 - km 4+188 – 4+212
 - km 4+212 – 4+850
 - km 4+850 – 4+910
 - km 4+910 – 5+208
 - km 5+208 – 5+232
 - km 5+232 – 5+766
 - km 5+766 – 5+790
 - km 5+790 – 6+288
 - km 6+288 – 6+312
 - km 6+312 – 6+672

- km 6+672 – 6+696
- km 6+696 – 6+880
- km 6+880 – 7+000
- km 7+000 – 10+468
- km 10+468 – 11+100
- km 51+500 – 53+000
- DN 73D
 - km 3+500 – 3+715
 - km 3+715 – 5+300
 - km 5+300 – 6+016
 - km 6+016 – 6+525
 - km 6+525 – 7+400
- DN 73E - km 0+000 – 3+220

Fig. 2.11 DRUMURILE NAȚIONALE DIN JUDEȚUL ARGEȘ CLASIFICATE DUPĂ NUMĂRUL BENZILOR DE CIRCULAȚIE



Sursa: date prelucrate Direcția Regională de Drumuri și Poduri București, 2024

Tabel - LUNGIMEA SECTOARELOR DE DRUMURI NAȚIONALE DIN JUDEȚUL ARGEȘ DUPĂ TIPUL DE ÎMBRĂCĂMINTE ASFALTICĂ (2023)

Indicativ	Pozițiile km ale	Lungimea sectorului pe tipuri de îmbrăcămînți					
	sectorului	beton asfaltic	beton de ciment	pavaj	îmbrăcămînți asfaltice ușoare	pietriș	pămînt
A 1	80+262 – 81+290	1,503					
	81+290 – 83+804	2,175					
	83+804 – 85+695	1,749					
	85+695 – 106+500	20,799					
	106+500 – 120+100	13,600					
DN 7	84+000 – 84+500	0,530					
	84+500 – 87+700	3,200					
	87+700 – 87+900	0,200					
	87+900 – 92+700	4,736					
	92+700 – 94+600	1,894					
	94+600 – 96+150	1,519					
	96+150 – 96+368	0,218					
	96+368 – 97+935	1,567					
	97+935 – 99+973	2,027					
	99+973 – 100+396	0,424					
	100+396 – 103+400	2,996					
	103+400 –	0,270					

103+670						
103+670 – 106+895	3,223					
106+895 – 107+087	0,184					
107+087 – 108+944	1,855					
108+944 – 112+000	3,052					
112+000 – 112+200	0,200					
112+200 – 112+450	0,250					
112+450 – 116+265	3,815					
116+265 – 116+715	0,450					
116+715 – 116+736	0,021					
116+736 – 117+615	0,879					
117+615 – 117+820	0,730					
117+820 – 119+250	1,430					
119+250 – 119+659	0,409					
119+659 – 120+400	0,741					
120+400 – 121+500	1,100					
121+500 – 124+500	3,000					
124+500 – 125+500	1,000					
125+500 – 128+000	2,500					
128+000 – 128+551	0,551					
128+551 – 128+750	0,199					
128+750 –	4,258					

133+000						
133+000 – 133+870	0,870					
133+870 – 133+900	0,030					
133+900 – 134+030	0,130					
134+030 – 135+720	1,698					
135+720 – 137+400	1,688					
137+400 – 138+000	0,600					
138+000 – 141+500	3,600					
141+500 – 142+630	1,002					
142+630 – 142+800	0,170					
142+800 – 143+480	0,676					
143+480 – 144+500	1,095					
144+500 – 144+635	0,135					
144+635 – 145+500	0,875					
145+500 – 145+700	0,201					
145+700 – 149+000	3,304					
149+000 – 149+610	0,610					
149+610 – 150+800	1,183					
150+800 – 150+900	0,100					
150+900 – 151+000	0,087					
151+000 – 151+726	0,726					
151+726 –	0,174					

	151+900						
	151+900 – 152+000	0,083					
	152+000 – 152+397	0,397					
	152+397 – 152+850	0,453					
	152+850 – 153+637	0,787					
	153+637 – 154+000	0,359					
	154+000 – 155+342	1,337					
	155+342 – 156+200	0,858					
	156+200 – 156+250	0,050					
DN 7C	0+000 – 0+100	0,100					
	0+100 – 14+500	14,400					
	14+500 – 16+500	2,000					
	16+500 – 18+000	1,500					
	18+000 – 19+040	1,040					
	19+040 – 27+350	8,310					
	27+350 – 30+000	2,650					
	30+000 – 31+600	1,600					
	31+600 – 33+820	2,220					
	33+820 – 35+700	1,880					
	35+700 – 36+000	0,300					
	36+000 – 41+000	5,000					
	41+000 – 51+000	9,951					

51+000 – 52+000	0,836					
52+000 – 55+000	3,042					
55+000 – 56+000	1,000					
56+000 – 57+000	1,000					
57+000 – 60+000	3,000					
60+000 – 60+630	0,630					
60+630 – 60+800		0,170				
60+800 – 61+358	0,542					
61+358 – 61+450		0,092				
61+450 – 61+800	0,350					
61+800 – 61+900		0,100				
61+900 – 64+600	2,793					
64+600 – 75+000	10,000					
75+000 – 82+000	6,734					
82+000 – 85+710	3,657					
85+710 – 86+084	0,326					
86+084 – 89+000	2,943					
89+000 – 90+000	0,993					
90+000 – 90+100	0,100					
90+100 – 90+270	0,170					
90+270 – 91+000	0,730					

	91+000 – 92+650	1,650					
	92+650 – 95+000	2,350					
	95+000 – 95+610	0,610					
	95+610 – 96+435	0,825					
	96+435 – 100+000	3,565					
	100+000 – 103+300	3,300					
	103+300 – 104+010	0,710					
	104+010 – 116+808	12,493					
DN 65	90+050 – 91+500	1,450					
	91+500 – 92+400	0,958					
	92+400 – 93+628	1,170					
	93+628 – 94+632	1,028					
	94+632 – 98+750	4,163					
	98+750 – 106+400	7,501					
	106+400 – 107+000	0,558					
	107+000 – 107+090	0,090					
	107+090 – 107+700	0,610					
	107+700 – 108+000	0,324					
	108+000 – 108+500	0,500					
	108+500 – 109+000	0,488					
	109+000 – 113+400	4,398					

	113+400 – 113+700	0,300					
	113+700 – 114+100	0,390					
	114+100 – 115+000	0,900					
	115+000 – 116+524	1,514					
	116+524 – 116+850	0,326					
	116+850 – 117+650	0,800					
	117+650 – 119+350	1,700					
	119+350 – 122+250	2,900					
	122+250 – 122+500	0,250					
	122+500 – 123+400	0,900					
DN 65A	0+000 – 10+650	10,643					
	10+650 – 10+735	0,085					
	10+735 – 12+330	1,500					
	12+330 – 13+830	1,500					
	13+830 – 14+015	0,185					
	14+015 – 16+000	1,884					
	16+000 – 17+000	1,001					
	17+000 – 18+548	1,545					
	18+548 – 20+000	1,452					
	20+000 – 21+438	1,401					
	21+438 – 21+476	0,038					

	21+476 – 22+090	0,614					
	22+090 – 23+950	1,868					
	23+950 – 28+600	4,625					
	28+600 – 32+200	3,579					
	32+200 – 32+400	0,200					
	32+400 – 35+275	2,858					
	35+275 – 38+200	2,908					
	38+200 – 39+200	0,988					
	39+200 – 43+870	4,674					
	43+870 – 45+000	1,028					
	45+000 – 46+600	1,000					
	46+000 – 46+600	0,600					
	46+600 – 49+100	2,500					
	49+100 – 49+900	0,800					
	49+900 – 50+500	0,598					
	50+500 – 51+600	1,105					
DN 65B	0+000 – 3+500	3,446					
	3+500 – 6+237	2,737					
DN 65D	0+000 – 10+184						10,184
DN 67B	158+200 – 161+451		3,571				
	161+451 – 163+173	1,868					
	163+173 – 180+978		17,739				

	180+978 – 181+074	0,074					
	181+074 – 185+868		4,773				
	185+868 – 186+664	0,804					
	186+664 – 188+200		1,533				
	188+200 – 188+450		0,250				
	188+450 – 191+150	2,700					
	191+150 – 192+400	1,250					
DN 72A	43+270 – 53+920	10,603					
	53+920 – 54+170	0,254					
	54+170 – 55+640	1,490					
	55+640 – 55+755	0,115					
	55+755 – 55+900				0,145		
	55+900 – 57+590				1,455		
	57+590 – 59+100	1,510					
	59+100 – 60+270				1,170		
	60+270 – 64+110	3,644					
DN 73	0+000 – 1+285	1,284					
	1+285 – 2+500	1,185					
	2+500 – 2+868	0,368					
	2+868 – 2+893	0,025					
	2+893 – 3+036	0,143					
	3+036 – 3+060	0,024					
	3+060 – 3+230	0,170					
	3+230 – 3+570	0,340					
	3+570 – 3+788	0,218					
	3+788 – 3+812	0,024					

3+812 – 4+188	0,376					
4+188 – 4+212	0,024					
4+212 – 4+850	0,638					
4+850 – 4+910	0,060					
4+910 – 5+208	0,298					
5+208 – 5+232	0,024					
5+232 – 5+766	0,534					
5+766 – 5+790	0,024					
5+790 – 6+288	0,498					
6+288 – 6+312	0,024					
6+312 – 6+672	0,360					
6+672 – 6+696	0,024					
6+696 – 6+880	0,184					
6+880 – 7+000	0,120					
7+000 – 10+468	3,434					
10+468 – 11+100	0,650					
11+100 – 13+800	2,653					
13+800 – 14+932	1,132					
14+932 – 20+400	5,460					
20+400 – 21+010	0,640					
21+010 – 30+000	9,045					
30+000 – 37+000	6,710					
37+000 – 42+850	5,850					
42+850 – 50+000	7,150					
50+000 – 51+500	1,500					
51+500 – 53+000	1,071					
53+000 – 54+050	1,050					
54+050 – 57+000	2,878					

	57+000 – 60+000	3,000					
	60+000 – 70+000	10,072					
	70+000 – 72+820	2,940					
	72+820 – 74+300	1,480					
	74+300 – 75+100	0,837					
	75+100 – 79+400	4,242					
	79+400 – 88+693	9,330					
	88+693 – 88+770	0,077					
	88+770 – 91+777	3,003					
	91+777 – 91+800	0,023					
	91+800 – 92+000	0,220					
	Giratoriu 73 cu 73E						
DN 73C	0+000 – 0+600	0,600					
	0+600 – 13+084		12,440				
	13+084 – 30+000	17,525					
	30+000 – 37+500	7,770					
	37+500 – 39+300	1,878					
	39+300 – 41+520	0,000					
	41+520 – 42+119	0,599					
	42+119 – 42+930				0,811		
	42+930 – 46+000	3,070					
	46+000 –	10,000					

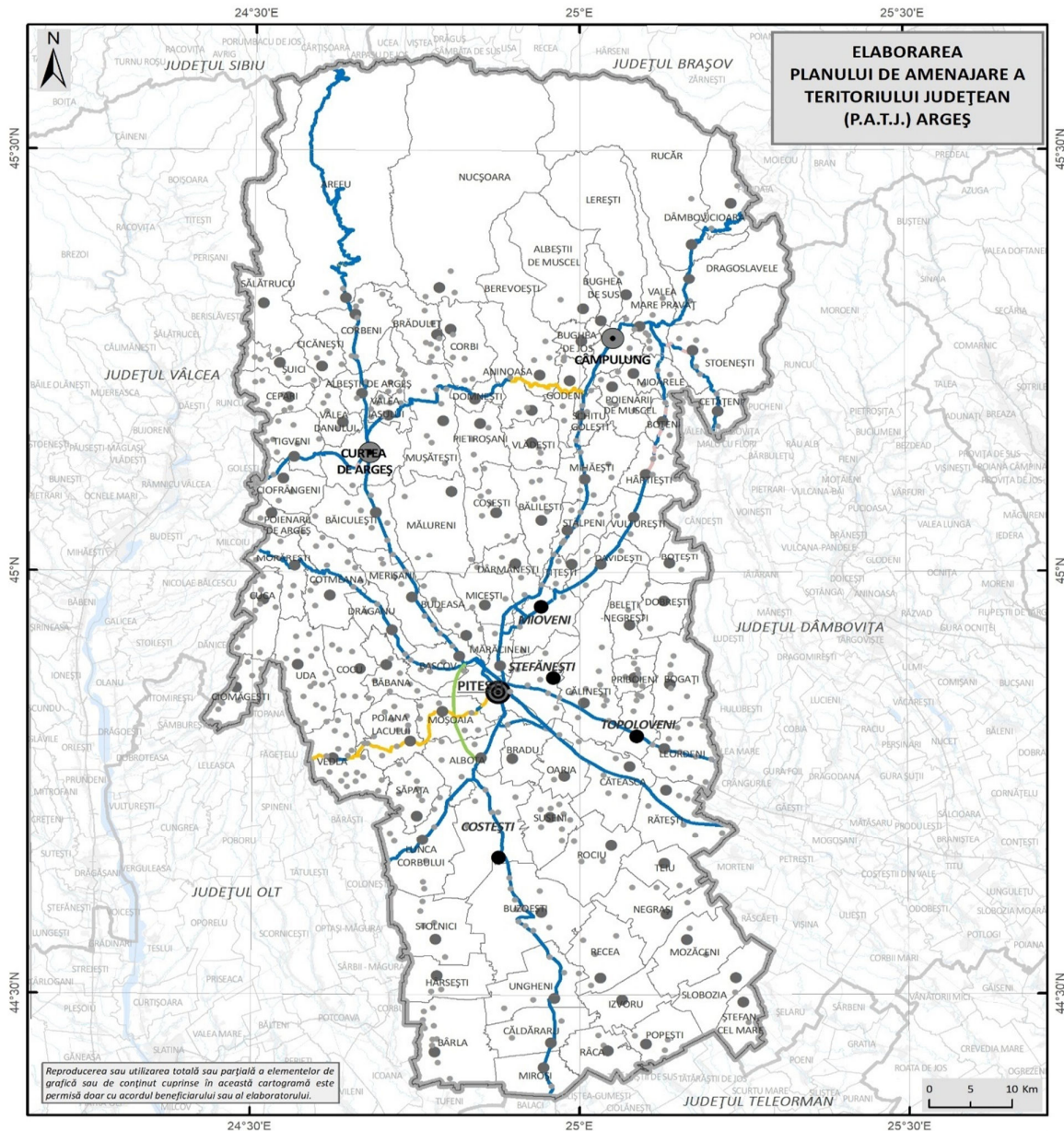
	56+000						
	56+000 – 59+052	3,052					
	59+052 – 61+434	2,382					
DN 73D	0+000 – 1+948	1,948					
	1+948 – 3+500	1,679					
	3+500 – 3+715	0,215					
	3+715 – 5+300	1,585					
	5+300 – 6+016	0,716					
	6+016 – 6+525	0,509					
	6+525 – 7+400	0,875					
	7+400 – 7+573				0,173		
	7+573 – 8+610	1,037					
	8+610 – 8+705				0,095		
	8+705 – 9+950	1,245					
	9+950 – 12+900	2,950					
	12+900 – 14+000	1,100					
	14+000 – 16+000	2,000					
	16+000 – 17+500	1,500					
	17+500 – 20+000	2,500					
	20+000 – 21+500	1,500					
	21+500 – 24+000	2,500					
	24+000 – 25+500	1,500					
	25+500 – 26+200	0,700					
	26+200 – 29+900	3,700					
	29+900 – 30+900	1,000					
	30+900 – 31+950				1,050		
	31+950 – 31+980				0,030		

31+980 – 33+544				1,564		
33+544 – 33+672	0,128					
33+672 – 34+800				1,128		
34+800 – 36+000	1,200					
36+000 – 37+000				1,000		
37+000 – 39+000	2,000					
39+000 – 39+952				0,952		
39+952 – 40+050				0,098		
40+050 – 40+250					0,200	
40+250 – 40+387				0,137		
40+387 – 40+534				0,147		
40+534 – 40+834	0,300					
40+834 – 41+033				0,199		
41+033 – 41+169	0,136					
41+169 – 41+249	0,080					
41+249 – 41+450	0,201					
41+450 – 43+033	1,583					
43+033 – 43+732	0,699					
43+732 – 43+850				0,118		
43+850 – 46+050	2,200					
46+050 – 46+327					0,277	

	46+327 – 46+405	0,078					
	46+405 – 46+500				0,095		
	46+500 – 47+075	0,575					
	47+075 – 47+205				0,130		
	47+205 – 47+398	0,193					
	47+398 – 47+480				0,082		
	47+480 – 49+125	1,645					
DN 73E	0+000 – 3+220	3,220					

*Sursa: date prelucrate Direcția Regională de Drumuri și Poduri București,
2024*

DRUMURILE NAȚIONALE DIN JUDEȚUL ARGEȘ CLASIFICATE DUPĂ TIPUL ÎMBRĂCĂMINȚII ASFALTICE (2023)



DRUMURILE NAȚIONALE CLASIFICATE DUPĂ TIPUL ÎMBRĂCĂMINȚII ASFALTICE (2023)

Legenda generală

- Limita teritoriului județean
- Limita județelor vecine
- Limita UATB
- Municipiu reședință de județ
- Municipiu
- Oraș
- Reședință de comună
- Sat aparținător / localitate componentă

Legenda specifică

Tipul îmbrăcămînții rutiere (2023)

- beton asfaltic
- beton de ciment
- îmbrăcămînți asfaltice ușoare
- pietriș
- pământ
- lipsă date

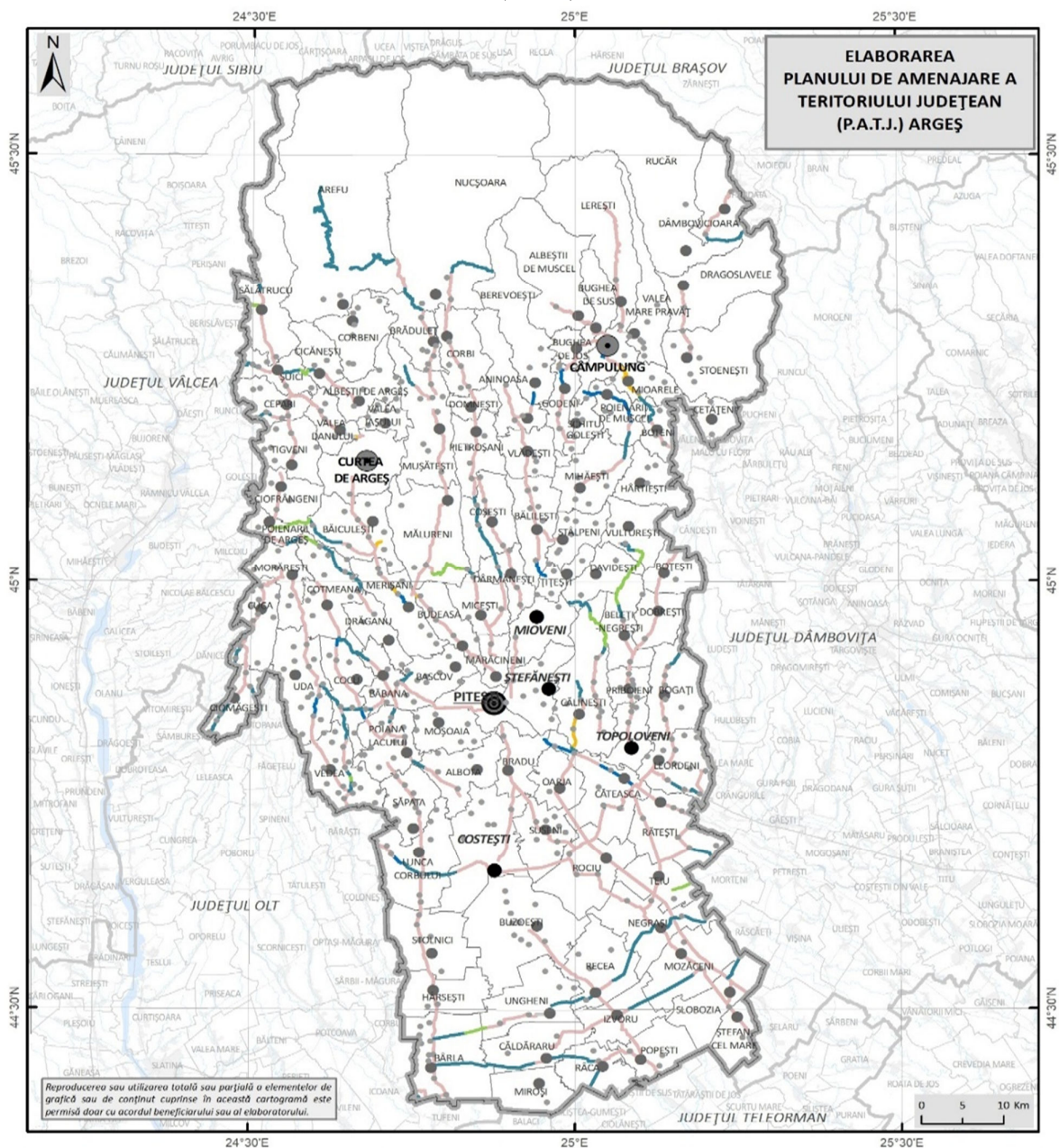
Sursa: date prelucrate Direcția Regională de Drumuri și Poduri București, 2024

Din punct de vedere a îmbrăcăminții asfaltice, drumurile județene din județul Argeș sunt realizate din beton asfaltic (4,12%), beton de ciment (1,18%), îmbrăcăminte asfaltică ușoară (68,03%), pietriș (23,75%) și pământ (2,93%). În județul Argeș, drumurile județene din pietriș și pământ sunt o provocare serioasă pentru șoferi, mai ales în condiții meteorologice nefavorabile. Pe vreme ploioasă, acestea devin adesea impracticabile din cauza noroiului, iar pe de altă parte, pe vreme uscată, praful ridicat poate reduce vizibilitatea și poate afecta confortul călătoriei. Îmbunătățirea infrastructurii rutiere este esențială pentru a asigura accesibilitatea și siguranța în județ. Investițiile în asfaltare și întreținerea regulată a drumurilor ar putea îmbunătăți considerabil condițiile de trafic și ar putea sprijini dezvoltarea economică a județului.

Cei mai mulți km de beton asfaltic le au drumurile județene DJ 738 – 8,9 km, DJ 702G – 8,781 km și DJ 703B – 6,18 km. Drumurile județene DJ 731, DJ 703I, DJ 679, DJ 503, DJ 679D, DJ 702, DJ 504, DJ 732, DJ 679A, DJ 678A, DJ 703, DJ 703E, DJ 704E, DJ 704I, DJ 704B, DJ 679C, DJ 731D, DJ 734, DJ 731B, DJ 730A, DJ 508, DJ 704F, DJ 739, DJ 704G, DJ 731C, DJ 735, DJ 742, DJ 725, DJ 730, DJ 659A, DJ 704C, DJ 702A, DJ 741, DJ 678G, DJ 702C, DJ 659, DJ 740, DJ 679E, DJ 679F, DJ 703L, DJ 702F, DJ 703G, DJ 743, DJ 703F, DJ 702J, DJ 678E, DJ 723, DJ 702H, DJ 704D, DJ 703K și DJ 678B nu sunt acoperite cu o astfel de îmbrăcămintă rutieră.

Cei mai mulți km de beton de ciment le au drumurile județene DJ 737 – 4,135 km și DJ 704C – 3,9 km. Drumurile județene DJ 703A, DJ 738, DJ 702G, DJ 703B, DJ 732B, DJ 732A, DJ 731, DJ 703I, DJ 679, DJ 503, DJ 679D, DJ 702, DJ 504, DJ 732, DJ 679A, DJ 678A, DJ 703, DJ 703E, DJ 704E, DJ 704I, DJ 704B, DJ 679C, DJ 731D, DJ 734, DJ 731B, DJ 730A, DJ 508, DJ 739, DJ 704G, DJ 731C, DJ 735, DJ 742, DJ 725, DJ 730, DJ 659A, DJ 702A, DJ 741, DJ 678G, DJ 702C, DJ 659, DJ 740, DJ 679E, DJ 679F, DJ 703L, DJ 702F, DJ 703G, DJ 743, DJ 703F, DJ 702J, DJ 678E, DJ 723, DJ 702H, DJ 704D și DJ 678B nu au nicio porțiune acoperită cu această îmbrăcămintă asfaltică.

DRUMURILE JUDEȚENE DIN JUDEȚUL ARGEȘ CLASIFICATE DUPĂ TIPUL ÎMBRĂCĂMINȚII ASFALTICE (2024)



DRUMURILE JUDEȚENE CLASIFICATE DUPĂ TIPUL ÎMBRĂCĂMINȚII ASFALTICE (2024)

Legenda generală

- Limita teritoriului județean
- Limita județelor vecine
- Limita UATB
- ⊙ Municipiu reședință de județ
- Municipiu
- Oraș
- Reședință de comună
- Sat aparținător / localitate componentă

Legenda specifică

Tipul îmbrăcămînții rutiere (2024)

- beton asfaltic
- beton de ciment
- îmbrăcămînți asfaltice ușoare
- pietriș
- pământ
- lipsă date

Sursa: date prelucrate Consiliul Județean Argeș, 2024

Din punct de vedere a stării de viabilitate a drumurilor naționale din județul Argeș, după lungimea acestora, se evidențiază următoarele: 43,6% se află în stare bună, 41,9% se află în stare medie, iar 14,5% sunt în stare rea. La nivelul fiecărui drum național au fost identificate următoarele:

- 13,6 km din autostrada A 1 sunt în stare bună, în timp ce 26,226 km sunt în stare medie;
- 41,117 km din DN 7 sunt în stare bună, iar restul de 31,589 km sunt în stare medie;
- 63,063 km din DN 7C sunt în stare bună, 36,387 km în stare medie, iar 16,212 km în stare rea;
- pe toată lungimea DN 65 se află în stare bună;
- 39,045 km din DN 65A sunt în stare bună, 10,393 km sunt în stare medie, iar 1,741 km sunt în stare rea;
- pe toată lungimea DN 65B se află în stare bună;
- cei 10,184 km ai drumului național DN 65D sunt în stare rea;
- 3,95 km din DN 67B sunt în stare bună, 19,931 km sunt în stare medie, iar 10,681 km sunt în stare rea;
- drumul național DN 72A este în stare medie pe o lungime de 20,132 km și în stare rea pe o lungime de 0,254 km;
- 37,074 km din DN 73 sunt în stare bună, 52,597 km sunt în stare medie, iar 1,745 km sunt în stare rea;
- 6,358 km din DN 73C sunt în stare bună, 20,81 km sunt în stare medie, iar 32,959 km sunt în stare rea;
- 12,739 km din DN 73D sunt în stare bună, 25,026 km sunt în stare medie, iar 11,487 km sunt în stare rea;
- pe toată lungimea de 3,22 km drumul național DN 73E se află în stare medie.

Tabel - LUNGIMEA SECTOARELOR DE DRUMURI NAȚIONALE DIN JUDEȚUL ARGEȘ DUPĂ STAREA DE VIABILITATE A ÎMBRĂCĂMINȚII ASFALTICE (2023)

Indicativ	Sector	Lungime (km)	Stare
A 1	80+262 – 81+290	1,503	medie
	81+290 – 83+804	2,175	medie
	83+804 – 85+695	1,749	medie

	85+695 – 106+500	20,799	medie
	106+500 – 120+100	13,600	bună
DN 7	84+000 – 84+500	0,530	medie
	84+500 – 87+700	3,200	bună
	87+700 – 87+900	0,200	bună
	87+900 – 92+700	4,736	medie
	92+700 – 94+600	1,894	medie
	94+600 – 96+150	1,519	medie
	96+150 – 96+368	0,218	medie
	96+368 – 97+935	1,567	medie
	97+935 – 99+973	2,027	medie
	99+973 – 100+396	0,424	medie
	100+396 – 103+400	2,996	medie
	103+400 – 103+670	0,270	medie
	103+670 – 106+895	3,223	medie
	106+895 – 107+087	0,184	medie
	107+087 – 108+944	1,855	medie
	108+944 – 112+000	3,052	medie
	112+000 – 112+200	0,200	bună
	112+200 – 112+450	0,250	bună
	112+450 – 116+265	3,815	bună
	116+265 – 116+715	0,450	bună
	116+715 – 116+736	0,021	bună
	116+736 – 117+615	0,879	bună
	117+615 – 117+820	0,730	bună
	117+820 – 119+250	1,430	bună

119+250 – 119+659	0,409	bună
119+659 – 120+400	0,741	bună
120+400 – 121+500	1,100	bună
121+500 – 124+500	3,000	bună
124+500 – 125+500	1,000	bună
125+500 – 128+000	2,500	bună
128+000 – 128+551	0,551	bună
128+551 – 128+750	0,199	bună
128+750 – 133+000	4,258	bună
133+000 – 133+870	0,870	bună
133+870 – 133+900	0,030	bună
133+900 – 134+030	0,130	bună
134+030 – 135+720	1,698	bună
135+720 – 137+400	1,688	bună
137+400 – 138+000	0,600	bună
138+000 – 141+500	3,600	bună
141+500 – 142+630	1,002	bună
142+630 – 142+800	0,170	bună
142+800 – 143+480	0,676	bună
143+480 – 144+500	1,095	bună
144+500 – 144+635	0,135	bună
144+635 – 145+500	0,875	bună
145+500 – 145+700	0,201	medie
145+700 – 149+000	3,304	medie
149+000 – 149+610	0,610	medie
149+610 – 150+800	1,183	bună

	150+800 – 150+900	0,100	bună
	150+900 – 151+000	0,087	bună
	151+000 – 151+726	0,726	medie
	151+726 – 151+900	0,174	medie
	151+900 – 152+000	0,083	medie
	152+000 – 152+397	0,397	medie
	152+397 – 152+850	0,453	medie
	152+850 – 153+637	0,787	medie
	153+637 – 154+000	0,359	medie
	154+000 – 155+342	1,337	bună
	155+342 – 156+200	0,858	bună
	156+200 – 156+250	0,050	bună
DN 7C	0+000 – 0+100	0,100	bună
	0+100 – 14+500	14,400	bună
	14+500 – 16+500	2,000	bună
	16+500 – 18+000	1,500	bună
	18+000 – 19+040	1,040	bună
	19+040 – 27+350	8,310	bună
	27+350 – 30+000	2,650	bună
	30+000 – 31+600	1,600	bună
	31+600 – 33+820	2,220	bună
	33+820 – 35+700	1,880	bună
	35+700 – 36+000	0,300	rea
	36+000 – 41+000	5,000	bună
	41+000 – 51+000	9,951	bună
	51+000 – 52+000	0,836	bună

52+000 – 55+000	3,042	bună
55+000 – 56+000	1,000	bună
56+000 – 57+000	1,000	bună
57+000 – 60+000	3,000	bună
60+000 – 60+630	0,630	bună
60+630 – 60+800	0,170	bună
60+800 – 61+358	0,542	bună
61+358 – 61+450	0,092	bună
61+450 – 61+800	0,350	bună
61+800 – 61+900	0,100	bună
61+900 – 64+600	2,793	medie
64+600 – 75+000	10,000	medie
75+000 – 82+000	6,734	medie
82+000 – 85+710	3,657	medie
85+710 – 86+084	0,326	rea
86+084 – 89+000	2,943	rea
89+000 – 90+000	0,993	rea
90+000 – 90+100	0,100	rea
90+100 – 90+270	0,170	rea
90+270 – 91+000	0,730	rea
91+000 – 92+650	1,650	bună
92+650 – 95+000	2,350	rea
95+000 – 95+610	0,610	rea
95+610 – 96+435	0,825	rea
96+435 – 100+000	3,565	rea
100+000 – 103+300	3,300	rea

	103+300 – 104+010	0,710	medie
	104+010 – 116+808	12,493	medie
DN 65	90+050 – 91+500	1,450	bună
	91+500 – 92+400	0,958	bună
	92+400 – 93+628	1,170	bună
	93+628 – 94+632	1,028	bună
	94+632 – 98+750	4,163	bună
	98+750 – 106+400	7,501	bună
	106+400 – 107+000	0,558	bună
	107+000 – 107+090	0,090	bună
	107+090 – 107+700	0,610	bună
	107+700 – 108+000	0,324	bună
	108+000 – 108+500	0,500	bună
	108+500 – 109+000	0,488	bună
	109+000 – 113+400	4,398	bună
	113+400 – 113+700	0,300	bună
	113+700 – 114+100	0,390	bună
	114+100 – 115+000	0,900	bună
	115+000 – 116+524	1,514	bună
	116+524 – 116+850	0,326	bună
	116+850 – 117+650	0,800	bună
	117+650 – 119+350	1,700	bună
	119+350 – 122+250	2,900	bună
	122+250 – 122+500	0,250	bună
	122+500 – 123+400	0,900	bună
DN 65A	0+000 – 10+650	10,643	bună

10+650 – 10+735	0,085	bună
10+735 – 12+330	1,500	bună
12+330 – 13+830	1,500	bună
13+830 – 14+015	0,185	bună
14+015 – 16+000	1,884	bună
16+000 – 17+000	1,001	bună
17+000 – 18+548	1,545	bună
18+548 – 20+000	1,452	bună
20+000 – 21+438	1,401	bună
21+438 – 21+476	0,038	rea
21+476 – 22+090	0,614	bună
22+090 – 23+950	1,868	medie
23+950 – 28+600	4,625	medie
28+600 – 32+200	3,579	bună
32+200 – 32+400	0,200	bună
32+400 – 35+275	2,858	bună
35+275 – 38+200	2,908	bună
38+200 – 39+200	0,988	bună
39+200 – 43+870	4,674	bună
43+870 – 45+000	1,028	bună
45+000 – 46+600	1,000	bună
46+000 – 46+600	0,600	medie
46+600 – 49+100	2,500	medie
49+100 – 49+900	0,800	medie
49+900 – 50+500	0,598	rea
50+500 – 51+600	1,105	rea

DN 65B	0+000 – 3+500	3,446	bună
	3+500 – 6+237	2,737	bună
DN 65D	0+000 – 10+184	10,184	rea
DN 67B	158+200 – 161+451	3,571	rea
	161+451 – 163+173	1,868	medie
	163+173 – 180+978	17,739	medie
	180+978 – 181+074	0,074	medie
	181+074 – 185+868	4,773	rea
	185+868 – 186+664	0,804	rea
	186+664 – 188+200	1,533	rea
	188+200 – 188+450	0,250	medie
	188+450 – 191+150	2,700	bună
	191+150 – 192+400	1,250	bună
DN 72A	43+270 – 53+920	10,603	medie
	53+920 – 54+170	0,254	rea
	54+170 – 55+640	1,490	medie
	55+640 – 55+755	0,115	medie
	55+755 – 55+900	0,145	medie
	55+900 – 57+590	1,455	medie
	57+590 – 59+100	1,510	medie
	59+100 – 60+270	1,170	medie
	60+270 – 64+110	3,644	medie
DN 73	0+000 – 1+285	1,284	bună
	1+285 – 2+500	1,185	rea
	2+500 – 2+868	0,368	rea
	2+868 – 2+893	0,025	rea

2+893 – 3+036	0,143	rea
3+036 – 3+060	0,024	rea
3+060 – 3+230	0,170	medie
3+230 – 3+570	0,340	bună
3+570 – 3+788	0,218	bună
3+788 – 3+812	0,024	bună
3+812 – 4+188	0,376	bună
4+188 – 4+212	0,024	bună
4+212 – 4+850	0,638	bună
4+850 – 4+910	0,060	bună
4+910 – 5+208	0,298	bună
5+208 – 5+232	0,024	bună
5+232 – 5+766	0,534	bună
5+766 – 5+790	0,024	bună
5+790 – 6+288	0,498	bună
6+288 – 6+312	0,024	bună
6+312 – 6+672	0,360	bună
6+672 – 6+696	0,024	bună
6+696 – 6+880	0,184	bună
6+880 – 7+000	0,120	medie
7+000 – 10+468	3,434	medie
10+468 – 11+100	0,650	bună
11+100 – 13+800	2,653	bună
13+800 – 14+932	1,132	bună
14+932 – 20+400	5,460	bună
20+400 – 21+010	0,640	bună

	21+010 – 30+000	9,045	bună
	30+000 – 37+000	6,710	bună
	37+000 – 42+850	5,850	bună
	42+850 – 50+000	7,150	medie
	50+000 – 51+500	1,500	medie
	51+500 – 53+000	1,071	medie
	53+000 – 54+050	1,050	medie
	54+050 – 57+000	2,878	medie
	57+000 – 60+000	3,000	medie
	60+000 – 70+000	10,072	medie
	70+000 – 72+820	2,940	medie
	72+820 – 74+300	1,480	medie
	74+300 – 75+100	0,837	medie
	75+100 – 79+400	4,242	medie
	79+400 – 88+693	9,330	medie
	88+693 – 88+770	0,077	medie
	88+770 – 91+777	3,003	medie
	91+777 – 91+800	0,023	medie
	91+800 – 92+000	0,220	medie
DN 73C	0+000 – 0+600	0,600	medie
	0+600 – 13+084	12,440	medie
	13+084 – 30+000	17,525	rea
	30+000 – 37+500	7,770	medie
	37+500 – 39+300	1,878	bună
	39+300 – 41+520	0,000	bună
	41+520 – 42+119	0,599	bună

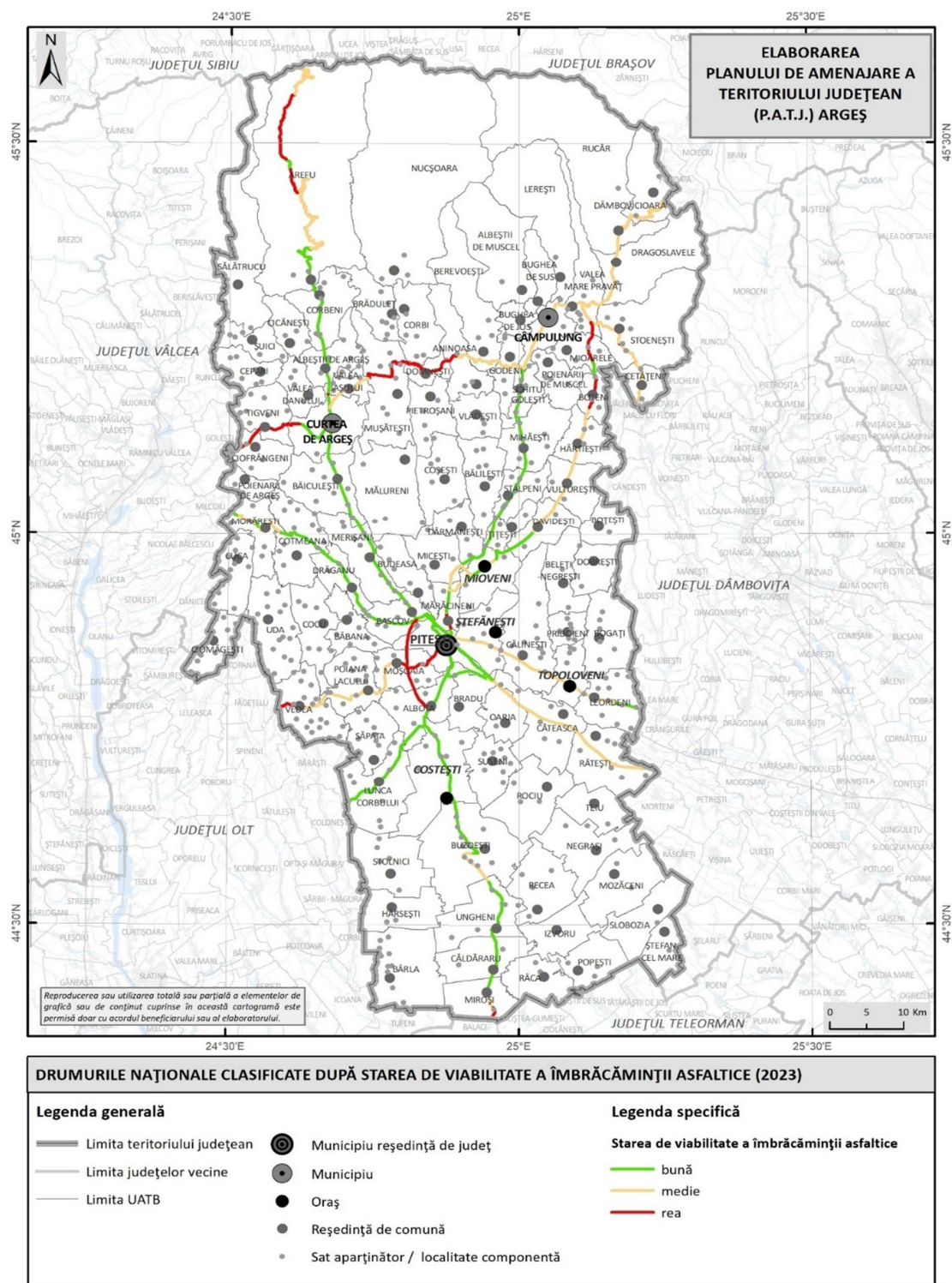
	42+119 – 42+930	0,811	bună
	42+930 – 46+000	3,070	bună
	46+000 – 56+000	10,000	rea
	56+000 – 59+052	3,052	rea
	59+052 – 61+434	2,382	rea
DN 73D	0+000 – 1+948	1,948	medie
	1+948 – 3+500	1,679	medie
	3+500 – 3+715	0,215	medie
	3+715 – 5+300	1,585	bună
	5+300 – 6+016	0,716	bună
	6+016 – 6+525	0,509	rea
	6+525 – 7+400	0,875	bună
	7+400 – 7+573	0,173	bună
	7+573 – 8+610	1,037	medie
	8+610 – 8+705	0,095	bună
	8+705 – 9+950	1,245	bună
	9+950 – 12+900	2,950	bună
	12+900 – 14+000	1,100	bună
	14+000 – 16+000	2,000	bună
	16+000 – 17+500	1,500	medie
	17+500 – 20+000	2,500	medie
	20+000 – 21+500	1,500	medie
	21+500 – 24+000	2,500	medie
	24+000 – 25+500	1,500	medie
	25+500 – 26+200	0,700	medie
	26+200 – 29+900	3,700	medie

29+900 – 30+900	1,000	medie
30+900 – 31+950	1,050	medie
31+950 – 31+980	0,030	medie
31+980 – 33+544	1,564	medie
33+544 – 33+672	0,128	medie
33+672 – 34+800	1,128	medie
34+800 – 36+000	1,200	medie
36+000 – 37+000	1,000	rea
37+000 – 39+000	2,000	rea
39+000 – 39+952	0,952	rea
39+952 – 40+050	0,098	rea
40+050 – 40+250	0,200	rea
40+250 – 40+387	0,137	rea
40+387 – 40+534	0,147	medie
40+534 – 40+834	0,300	rea
40+834 – 41+033	0,199	rea
41+033 – 41+169	0,136	bună
41+169 – 41+249	0,080	bună
41+249 – 41+450	0,201	bună
41+450 – 43+033	1,583	bună
43+033 – 43+732	0,699	rea
43+732 – 43+850	0,118	rea
43+850 – 46+050	2,200	rea
46+050 – 46+327	0,277	rea
46+327 – 46+405	0,078	rea
46+405 – 46+500	0,095	rea

	46+500 – 47+075	0,575	rea
	47+075 – 47+205	0,130	rea
	47+205 – 47+398	0,193	rea
	47+398 – 47+480	0,082	rea
	47+480 – 49+125	1,645	rea
DN 73E	0+000 – 3+220	3,220	medie

*Sursa: date prelucrate Direcția Regională de Drumuri și Poduri
București, 2024*

DRUMURILE NAȚIONALE DIN JUDEȚUL ARGEȘ CLASIFICATE DUPĂ STAREA DE VIABILITATE A ÎMBRĂCĂMINȚII ASFALTICE (2023)



Sursa: date prelucrate Direcția Regională